

Swiss ProWork AG

INTEGRATION

Ein Unternehmen der Sulser Group · Industriestrasse 52 · CH-8112 Otelfingen · 044 847 46 45 · www.swissprowork.ch



- ***bildet aus***
- ***beschäftigt***
- ***integriert***

Soziale Verantwortung aktiv und kreativ wahrnehmen

Die Sulser Group schafft neue Ausbildungsplätze für Sozialhilfeempfänger. Mit der mehrjährigen Erfahrung im Bereich Wiedereingliederung von Stellensuchenden und der erfolgreichen Zusammenarbeit mit den Partnern der öffentlichen Hand sowie mit der Industrie, ist die Idee für die Weiterentwicklung des sozialen Engagements für Sozialhilfeempfangende entstanden. Durch gezielte Massnahmen, soll Sozialhilfeempfangenden der Wiedereinstieg in den primären Arbeitsmarkt möglich gemacht werden. Dafür ist die **Swiss ProWork AG** (in Gründung) entstanden. Mit einem gezielten Ausbildungs- und Beschäftigungsprogramm, wird die Vermittlungsfähigkeit für die betroffenen Teilnehmer entscheidend verbessert.

Ein Konzept mit hoher Nachhaltigkeit

Eine Fachgruppe mit Vertretern aus Städten und Gemeinden der Kantone Aargau und Zürich, aus der Politik und aus der Wirtschaft, hat ein in dieser Form schweizweit einzigartiges Konzept gemeinsam mit der Sulser Group ausgearbeitet. Die sozialen Dienste der Städte und der Gemeinden weisen Sozialhilfeempfangende, mit geeigneten Voraussetzungen, in ein 12 Monate dauerndes Wiedereingliederungsprogramm zu. Die Teilnehmer werden durch die Swiss ProWork AG in einem auf 12 Monate befristeten arbeitsvertraglichen Anstellungsverhältnis, während der ersten 6 Monate theoretisch und praktisch ausgebildet. Der Theorieteil umfasst, nach einer Einführungswoche mit der Zielsetzung, dass die Teilnehmer wieder in einen Arbeits- und Tagesrhythmus zurückfinden, einen 40-tägigen Grundkurs Lagerlogistik inklusive einer Staplerfahrerausbildung.

Diese Grundausbildung wird mit Trainings- und Arbeitseinsätzen in den eigenen Werkstätten sowie zusätzlichen Ausbildungsblöcken mit den Themen: Erstellen eines Bewerbungsdossier, Bewerbungscaching (Gespräche führen, Auftreten, Erhalten, etc.), Selbst- und Fremdbild, Umgang mit Konfliktsituationen, etc. ergänzt. Im zweiten Semester ist der Teilnehmer ausschliesslich mit gezielten Arbeitseinsätzen beschäftigt. Zusätzlich absolviert er in einer Partnerunternehmung ein 4-wöchiges Praktikum. Da bekommt der Teilnehmer die Gelegenheit das gelernte Wissen praktisch umzusetzen und es entsteht die Möglichkeit für ihn, eine grosse Chance für die Besetzung einer offenen Stelle durch eine vorbildliche Arbeitsreferenz zu nutzen.

Die Finanzierung des Programms für den Teilnehmer wird durch die zuweisende Stadt oder Gemeinde getragen. Die Swiss ProWork AG hilft mit der Vermarktung ihrer Dienstleistungen für die Bereiche der Logistik und der gewerblichen Produktion, einen Teil der eigenen Kosten zu decken.

Die Swiss ProWork AG, welche ihre Tätigkeiten per 1. April 2009 aufnimmt, wird ihr Programm, nach erfolgreicher Implementierung der Idee, in einem zweiten Schritt um ähnliche Angebote für stellenlose Jugendliche und allein erziehende Mütter erweitern.

Swiss ProWork AG

bildet aus ... beschäftigt ... integriert !



Die Idee



Durch unser Engagement wird für Sozialhilfeempfänger der Wiedereinstieg in den primären Arbeitsmarkt möglich.

Mit unserem Ausbildungs- und Beschäftigungsprogramm, wird die Vermittlungsfähigkeit für die Teilnehmer entscheidend verbessert.

Die Zielgruppen

- Sozialhilfeempfänger aus Städten und Gemeinden
 - Stellenlose Jugendliche
 - Alleinerziehende Mütter
- } Ausbauphase II

Die Auftragsmärkte

- die verschiedensten Bereiche aus der Logistikbranche
- die gewerbliche Produktion

Das Umfeld

- die Sozialpartner (Städte und Gemeinden)
- das lokale Gewerbe (Produktion, Handel, ...)
- die gesellschaftliche Akzeptanz

Die Leistungen der Swiss ProWork AG ...

- Ausbildung Grundkurs Lagerlogistik
- Staplerfahrkurs mit Prüfung und einem von der SUVA anerkannten Führerausweis
- Arbeitstraining
- Praktikumsvermittlung
- Betreuung durch Fachpersonal (12 Monate)

Die Einführungswoche

- Kennen lernen des Betriebes, der Mitarbeitenden und Ansprechpartner
- Aufgaben und Pflichten (Arbeitsvertrag, Stellenbeschreibung)
- Erwartungen / Motivation / Ziele / Abläufe
- Zielsetzung der Einführungswoche: Arbeits- und Tagesrhythmus wieder finden

Der Grundkurs Lagerlogistik

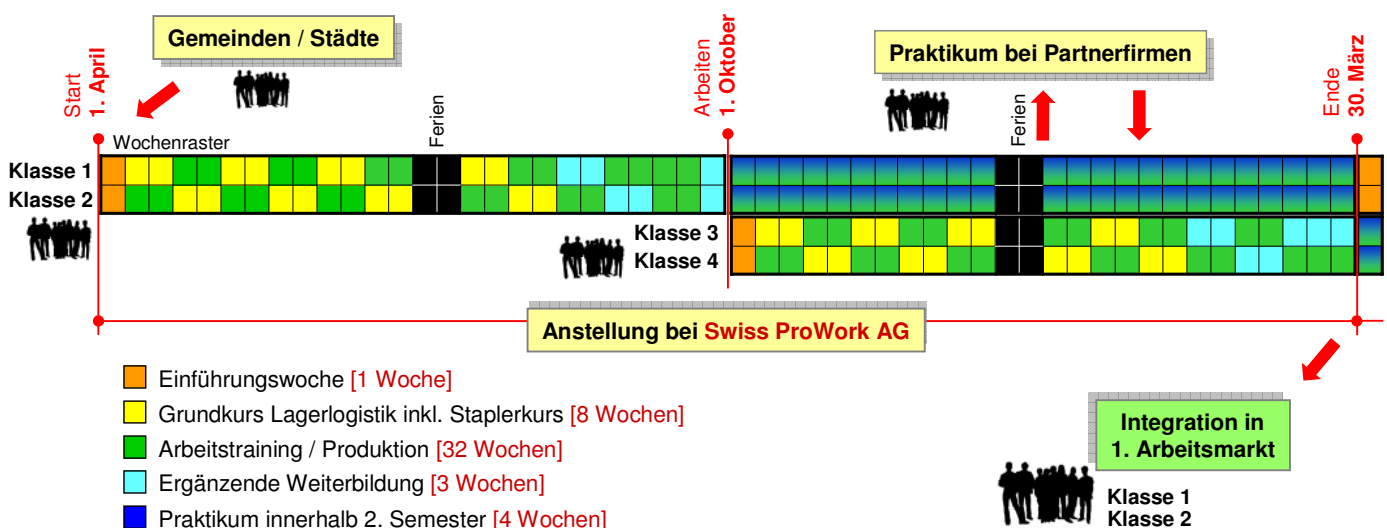
Der Kurs beinhaltet 40 Tage praxisorientierte Vorbereitung auf die Arbeiten in der Lagerlogistik. Integriert ist eine EDV-Grundausbildung (Windows, einfache Textverarbeitung, einfache Tabellenkalkulation). Im modernen Lernlager mit EDV wird die Theorie in der Praxis vertieft. Der Staplerfahrkurs mit Prüfung, wird mit den modernsten Fahrzeugen durchgeführt.

Das Arbeitstraining

- Im zweiwöchentlichen Rhythmus alternierend zum Grundkurs Lagerlogistik
- Arbeiten in der eigenen Werkstatt (im Ausbildungszentrum Otelfingen)
- Ausführen von einfachen Lohnarbeiten (z.B. Reparaturservice für Paletten, Beschriften von Absperrlatten, etc.)
- Kurzeinsätze (Stunden- / Tageweise) bei Partnerfirmen



Das Konzept



Die ergänzende Weiterbildung

- Erstellen eines Bewerbungsdossier
- Bewerbungscoaching (Bewerbungsgespräch führen, Auftreten, Verhalten, etc.)
- Selbst- und Fremdbild
- Umgang mit Konfliktsituationen

Weitere individuelle Themen können zusätzlich und individuell jederzeit ergänzt werden.

Das Praktikum



- Einsatz in einer Swiss ProWork AG Partnerunternehmung während 4 Wochen innerhalb des zweiten Semesters
- Gelerntes Wissen praktisch umsetzen
- Mitarbeit und Betreuung im Team
- Erfahrungen und Arbeitsroutine sammeln
- Firma kann Kandidaten auf "Herz und Nieren" testen (im Sinne einer Probezeit)
- Grosse Chance durch eine vorbildliche Arbeitsreferenz nutzen

Zusammenarbeit mit den Sozialpartnern

Grundlagen der Vereinbarung

- Dauer / Kündigung
- Auswahlverfahren für die Aufnahme von Teilnehmern in das Programm
- Wichtige Voraussetzungen
- Qualität, Geheimhaltung / Datenschutz

Pflichten

- Des Auftragnehmers
- Des Auftraggebers
- Des Teilnehmers

Finanzierung des Programms

1. Monat	Persönliche Ausrüstung (PSA) zzgl. MwSt. Ausbildung Betreuung Bruttolohn AN (definiert durch Auftraggeber) alle Sozialleistungen (AHV, PK, UVG)	400.- 2'200.- 1'400.- X'XXX.-
Total		X'XXX.-
2. – 6. Monat	Ausbildung Betreuung Bruttolohn AN (definiert durch Auftraggeber) alle Sozialleistungen (AHV, PK, UVG)	2'200.- 1'400.- X'XXX.-
Total		X'XXX.-
7. – 12. Monat	Bruttolohn AN (definiert durch Auftraggeber) alle Sozialleistungen (AHV, PK, UVG)	X'XXX.-
Total		X'XXX.-

Mit diesem Finanzierungsmodell werden durch den Auftraggeber (Sozialpartner) alle Kosten der Swiss ProWork AG gedeckt. Die Lohnkosten werden direkt 1 zu 1 an den Teilnehmer, respektive an die Sozialeinrichtungen (AHV, PK, UVG) durch Swiss ProWork AG überwiesen.

Vorteile aus Sicht der Gemeinde

*Beitrag von Frau Therese Schneider, Gemeinde Obersiggenthal (AG)
Gemeinderätin für Soziales, Jugend, Alter und Gesundheit*

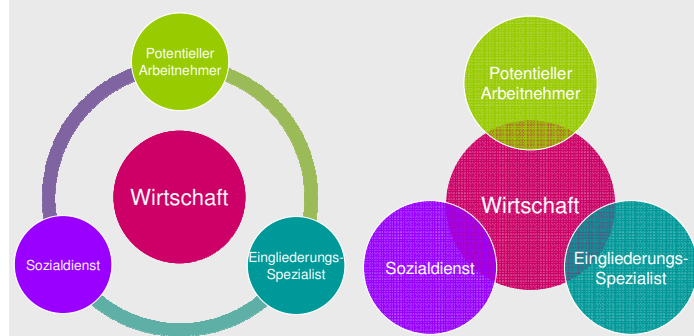
- Sinnvolle Tagesstruktur mit professioneller Begleitung durch Fachpersonen
- Anerkannte Ausbildung mit Praktikum und Praxisbezug
- Sulser Group arbeitet bereits mit RAV's und hat grosse Erfahrung und viele Netzwerkpartner
- Vergleichbare Kosten mit anderen Programmen, aber höhere Chancen für den Arbeitsmarkt
- Zugeschnitten auf die Bedürfnisse unserer Klienten mit Voll- und Teilzeitprogramm

Nachteile aus Sicht der Gemeinde

Geeignete Teilnehmende für das Programm finden - im Sinne von "Können und Wollen"

Bedeutung aus Sicht der Sozialen Dienste

*Beitrag von Frau Hildegard Hochstrasser, Stadt Baden (AG)
Leiterin der Sozialen Dienste*



Kurzportrait der Sulser Group



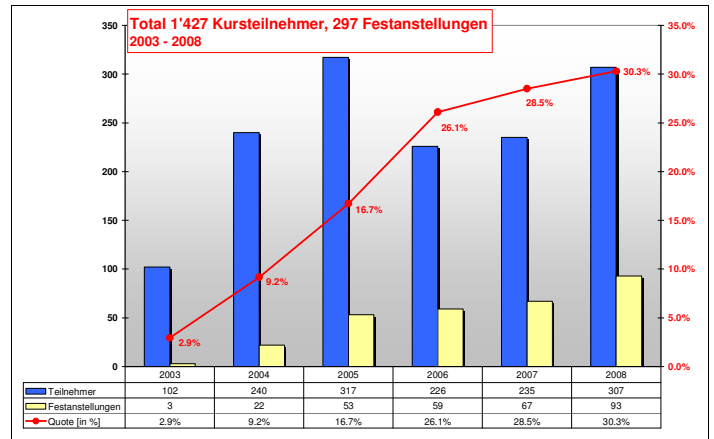
Die Familie Sulser ist seit 1955 als Anbieter von Lager- und Transportlogistik Dienstleistungen fest im Schweizer Markt und mittlerweile auch international etabliert. Vor rund 5 Jahren hat die Sulser Logistik AG ihre Kernkompetenzen mit der Sparte Aus- und Weiterbildungen erweitert. Das Angebot umfasst heute über 40 verschiedene Kurse rund um die Themen der Logistik.

Bis heute wurden über 16'000 Kursteilnehmer in den eigenen Ausbildungszentren für Logistik Otelfingen, St. Gallen, Lyss und Renens sowie auch bei Kunden vor Ort aus den verschiedensten Branchen ausgebildet. Als von der SUVA anerkannte, ISO 9001:2000 sowie eduQua zertifizierte Ausbildungsstätte, werden bei Sulser auch angehende Staplerfahrer ausgebildet und deren Fähigkeiten geprüft.



Mit dem 45- tägigen Grundkurs Lagerlogistik werden Stellensuchende für künftige Arbeiten als Lageristen fit gemacht. Neben der 25- tägigen theoretischen und praktischen Ausbildung, inklusive EDV Grundlagen und Training im Lernlager, absolvieren die Teilnehmer ein 20- tages Praktikum in einer Partnerunternehmung. Sulser hat sich in den letzten Jahren ein Netzwerk aufgebaut mit heute über 200 Praktikumsgebern (namhafte Firmen aus Gewerbe und Industrie) mit einem jährlichen Gesamtpotential von rund 500 offenen Stellen. Durch die stetige Qualitätsverbesserung, können heute rund 30% aller Kursteilnehmer des Grundkurses Lagerlogistik für eine offene Stelle vermittelt werden. Dies geschieht in enger Zusammenarbeit mit bereits 20 Kantonen. Die definierten Arbeitsmarktlichen Massnahmen (AMM) werden von den RAV (Regionalen Arbeitsvermittlungszentren) verfügt und die Teilnehmer in die Kurse zu Sulser vermittelt.

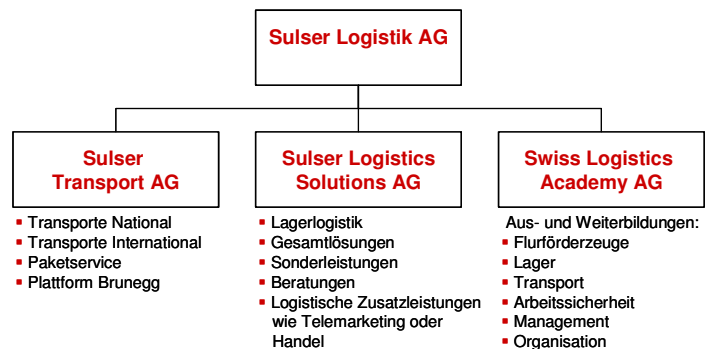
zentren) verfügt und die Teilnehmer in die Kurse zu Sulser vermittelt.



Total 1'427 Teilnehmer, 297 Festanstellungen 2003 - 2008

Ab dem 1.9.2009 genügt der Führerausweis für Berufschaffere, die mit ihren LKW gewerbliche Güter oder Personen transportieren, nicht mehr - man benötigt zusätzlich einen Fähigkeitsausweis (Grundlage dafür ist die EG-Richtlinie 2003/59). Die Betroffenen müssen sich innerhalb von 5 Jahren mindestens während 35 Stunden weiterbilden (1 Tag pro Jahr). Sulser hat ihr Ausbildungsprogramm bereits vor einem Jahr auf diese Situation angepasst und führt zu diesem Thema eigens entwickelte Kurse in House oder firmenspezifisch vor Ort erfolgreich durch.

Aus dem Bedürfnis heraus, einen differenzierteren Marktauftritt zu erreichen, hat die Sulser Logistik AG zu Beginn dieses Jahres in einer Holding Struktur die Firmen Sulser Transport AG (Nationale und Internationale Transporte), Sulser Logistics Solutions AG (Lagerlogistik und logistische Gesamtlösungen) sowie die Swiss Logistics Academy AG (Aus- und Weiterbildungen) gegründet.



Qualität

Das Qualitätsmanagementsystem der gesamten Sulser Group wurde nach den einschlägigen Normen SN EN ISO 9001:2000 zertifiziert. Die Swiss Logistics Academy AG wurde zusätzlich nach den Richtlinien von eduQua, den sicherheitsrelevanten Vorschriften der SUVA sowie für die Weiterbildung von Chauffeuren von der ASA ausgezeichnet. Die Systeme werden stetig weiterentwickelt.